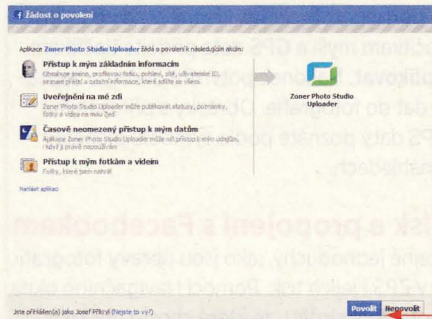


kroku můžete určit, jakým způsobem budou fotografie do šablony umísťovány. V závěrečném kroku pomocí voleb otočit upravte pozice jednotlivých obrázků a klepněte na tlačítko **Další**. Šablonu s obrázkem si nyní můžete uložit do počítače, převést do PDF nebo je vytisknout na tiskárně.

Chcete-li odeslat fotografie e-mailem, využijte přednastavené nástroje ZPS. Označte



fotografie, které chcete přidat jako přílohu, a klepněte na tlačítko **E-Mail**. V otevřeném okně zvolte, zda chcete obrázky zmenšit, případně je převést do formátu JPG. Doporučujeme zatrhnout volbu **Přílohy komprimovat ZIPem**. V automaticky otevřeném okně výchozího poštovního klienta nyní stačí vyplnit adresáta, vyplnit předmět zprávy a připojit krátký pozdrav. Klepnutím na tlačítko **Odeslat** zabalené fotografie odešlete.

Pomocí nástroje DVD promítání spustíte jednoduchého průvodce, se kterým vytvoříte koláž, doplněnou o hudbu určenou pro promítání v stolních DVD přehrávačích. Nově Zoner nabízí také publikování fotografií na Facebooku a Flickr. Pro přidání fotek na Facebook klepněte na volbu **Publikovat | Nahrát** na Facebook, vyplňte přihlašovací jméno a heslo a povolte aplikaci přístup k svému účtu.

Zoner PhotoStudio 13

ŠŤASTNÁ TŘINÁCTKA

Ať už fotíte zrcadlovkou, kompaktem nebo jen tak cvakáte mobilem, výsledkem jsou desítky a stovky digitálních obrázků. Se všemi si hravě poradí zase o rok lepší Zoner PhotoStudio 13. Ukážeme vám jeho nezajímavější funkce, pro profesionály i domácí fotoamatéry.



Připravil: Josef Příkryl

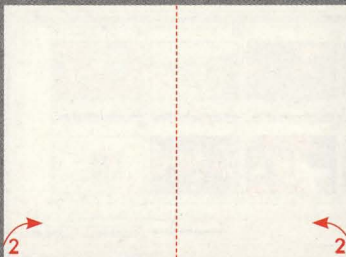
V PŘÍŠTÍM ČÍSLE:

Sweet Home 3D

Program, který pomůže s navrhováním designu bytu či domu se vždycky hodí. Sweet Home 3D je zadarmo, má propracované a přitom jednoduché ovládání a umí vyrobit skvěle vypadající 3D náhledy. Naše kapselní příručka vás jej naučí používat.



Postup složení příručky



1. Vytrhněte prostřední dvoulíst
2. Sklopte dvoulíst k sobě
3. Ustříhnete spodní část



obsah

Zoner PhotoStudio 13

Obrázky a prezentace

Úpravy v Editoru

Nakloněný horizont a červené oči

Úpravy štětce a výběr

Retušovací štětec

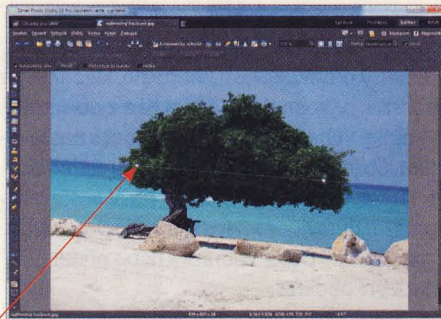
Efektní multiexpoziční

Efekty a rámečky

GPS souřadnice

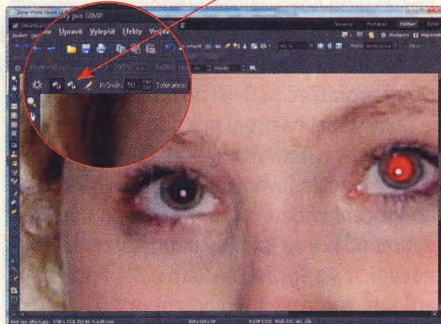
Tisk a propojení s Facebookem

Pro posun obrázku stisknete levé tlačítko myši a tažením se přesunete na požadované místo. Pro ořez obrázku slouží třetí nástroj **Ořízout**. Aktivujte jej klepnutím na panel nástrojů a v obrázku vyznačte oblast, kterou chcete vyříznout. Oblast mimo výřez se zatemní a vy získáte přesnou představu o velikosti výřezu. ■ Výběr můžete tažením přesunout a upravit tak jeho pozici. Ořez dokončíte klepnutím na tlačítko **Ořízout**. Pro **pevný poměr stran**, například když chcete vytvořit výřez 4:3, vyberte odpovídající poměr z roletkové nabídky. ■ Klepnutím na možnost **Nastavení** si můžete do nabídky v roletce přidat vlastní rozměr například pro časté použití. Pamatujte ale, že rozměry musíte zadávat v obrazových bodech. Rozměr pro fotografii 10×15 cm tak bude 1181×1772 obrazových bodů.



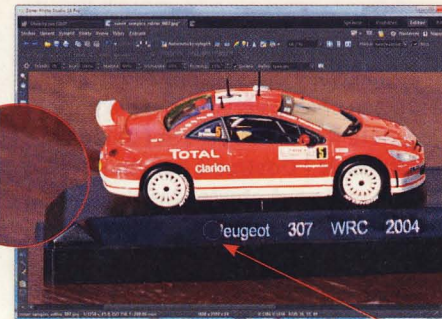
Stejným způsobem opravíte i hroující se vertikální křivky například u budov. K této opravě slouží nástroj Upravit kolinearitu a postup je stejný jako u úprav horizontu.

Dalším užitečným nástrojem je redukce nežádoucího efektu červených očí. Otevřete si fotografii, na které chcete červené oči odstranit, a aktivujte nástroj **Redukovat červené oči**. Pro snazší práci si zobrazení obrázku dostatečně zvětšete a pro úpravu červených očí klepněte do středu oka. Nástroj sám rozpozná a potlačí negativní efekt. Stejně postupujte i v případě, že chcete odstranit tzv. svítící oči s tím, že aktivujete podnástroj **Odstranit svítící oči**. ■



Úpravy štětcem a výběr

Mezi nejzajímavější nové nástroje ZPS 13 patří Retušovací štětec, který funguje podobně jako například Klonovací razítko ve Photoshopu nebo Gimpu. Na rozdíl od zmíněných editorů ale vybrané části retušuje inteligentně, a nejde tedy o prosté kopírování částí obrázku.



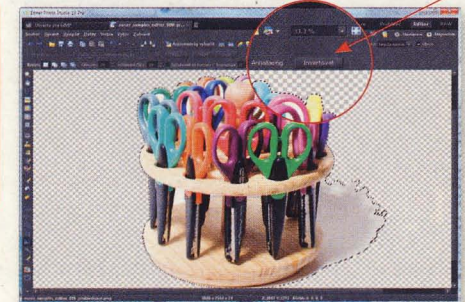
Otevřete si obrázek v Editoru a v pravém menu vyberte nástroj **Retušovací štětec**. ■ Pomocí klávesy **Ctrl** zvolte zdrojovou oblast a **tažením nastavte rozestup k cílové oblasti**. V případě potřeby si upravte velikost štětce a překryjte část, kterou chcete zakrýt. Po překrytí program automaticky upraví jas, barvu a odstín tak, aby retušovaná část působila přirozeně. ■ Podobným způsobem je vylepšen i nástroj **Magická hůlka**, se kterým máte nově možnost provádět výběr nejen podle **RGB**, ale i **jasu a odstínu**. ■

Praktickým nástrojem je i **Efektový štětec**. Můžete s jeho pomocí rychle doostřit vybranou oblast na fotografii, upravit sytost barev, jas nebo kontrast. Po aktivaci Efektového štětce se ukazatel myši změní v kolečko určující poloměr nástroje. Pomocí rolety si zvolte, jaký efekt chcete použít a tahy nebo klepnutím efekt na obrázek aplikujte. Pomocí roletky **Průměr** můžete nastavit velikost stopy, hustotu, úroveň rozmazání okrajů, intenzitu efektu a stupeň krytí.



Retušovací štětec

Poslední nástroje slouží k výběrům – obdelníkovému a elipsovitému. Tyto se nejčastěji používají jako rámec pro efekty. Tažením na obrázku označte oblast výběru. Z horní nabídky vyberte **Efekty** a vyberte některou z nabízených voleb. Zvolený efekt se automaticky přenesou pouze pro označenou oblast na obrázku. Výběr můžete snadno otočit tlačítkem **Invertovat**. ■ V takovém případě se budou změny a efekty uplatňovat pouze mimo vyznačenou oblast.



Ani uživatelé, kteří nejsou příliš zdatní v ovládání grafických udělatek, nepřijdou zkrátka. Novinkou je velmi jednoduchý editor pro skládání pohlednic, či spíše koláží. V okně **Správce** vyberte pomocí myši a **klávesy Ctrl 3** obrázky a klepněte na volbu **Vytvořit | Pohlednice**. V pravé části vyberte šablonu pro rozložení a v roletce **Obálky** zvolte šablonu s efektem. Veškeré změny hned vidíte na náhledovém obrázku. Velikost můžete změnit v rámečku **Šířka/Výška** pohlednice. ■ Klepnutím na tlačítko

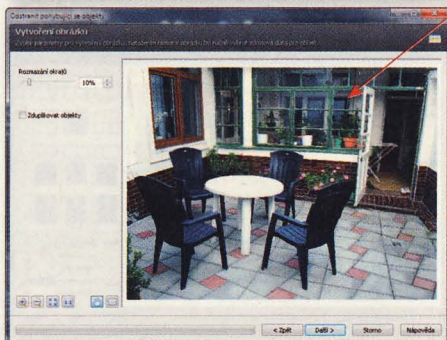
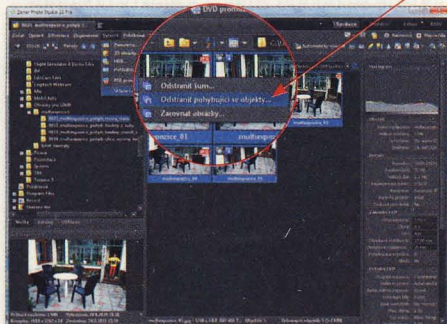
Nakloněný horizont a červené oči

Tradičním nedostatkem fotografií je nakloněný horizont, který vzniká natočením fotoaparátu při focení. ZPS má pro úpravu horizontu velmi účinný nástroj. Klepněte na volbu **Srovnat horizont**. ■ Ve středu obrázku se zobrazí vodorovná, přerušovaná čára s úchyty. Najedte myši na čáru a tažením ji přesuňte k horizontu. Pomocí úchyty upravte natočení čáry tak, aby kopírovala horizont na fotografii. ■ Jakmile máte vše připravené, stačí stisknout tlačítko použít a program se o vyrovnání postará sám.

Další vám program nabídne uložení vytvořené koláže nebo její další úpravy v Editoru.

Efektivní multiexpozice

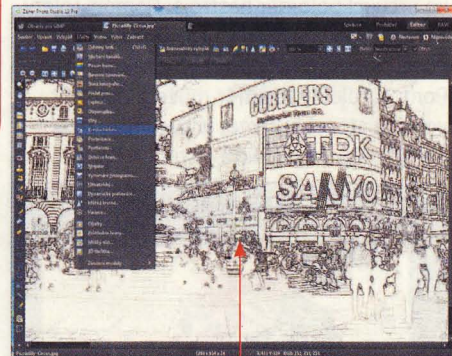
Efektivní novinkou nového Zoneru je podpora multiexpozic. V principu jde o to, že jedno místo vyfotíte v několika záběrech. Pro co nejpřesnější výsledek je vhodné použít stativ, ale není to podmínkou.



Zoner totiž dokáže přesně skládat i fotografie pořízené z ruky. Ve Správci označe pomocí klávesy Ctrl všechny fotografie, ze kterých chcete vytvořit multiexpozici, a klepněte na volbu **Vytvořit | Skládání multiexpozic | Odstranit pohybující se objekty**. V nově otevřeném okně můžete výběr fotografií upravit. Obrázky můžete přidávat nebo odebrat. Klepněte na tlačítko **Další** a vyčkejte, než Zoner srovná obrázky. V případě, že jste použili stativ, můžete tento krok přeskočit tlačítkem **Další** a nyní chvíli počkejte, než se zobrazí náhled multiexpozice. Pokud fotografie obsahovaly pohybující se objekty, Zoner se je pokusí odstranit a výsledkem je obrázek pouze s pevnými objekty. Můžete ale celý postup obrátit a zatržením volby **Zduplikovat objekty** do obrázku pohybující se objekty naklonovat.

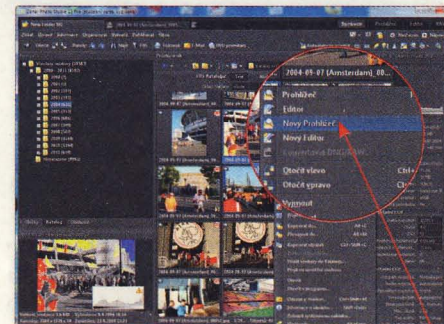
Effekty a rámečky

Nejrůznějších úprav nabízí ZPS mnoho a nebudeme je popisovat všechny, jistě si je rádi sami vyzkoušíte. Přejít byste rozhodně neměli efekt **Stará fotografie**, se kterým převedete moderní přebarvené digitální obrázky do sépiové nálady, nebo třeba



efekt **Kresba tužkou**, se kterým při troše fantazie vykouzlíte osobitá díla. Fotografím můžete přidat i elegantní rámečky. Slouží k tomu nabídka **Upravit | Okraje**

Ve výchozím nastavení se spustí prezentace fotografií s 3s zpožděním. Pokud chcete parametry promítání nastavit ručně, klepněte na obrázek pravým tlačítkem myši a z otevřené nabídky vyberte volbu **Promítnout s nastavením**. Stejněho efektu dosáhnete prostřednictvím klávesové zkratky **Ctrl + F3**. V nastavení můžete upravit prodlevu mezi snímky, povolit zobrazování popisů obrázků nebo přidat hudební podkres.



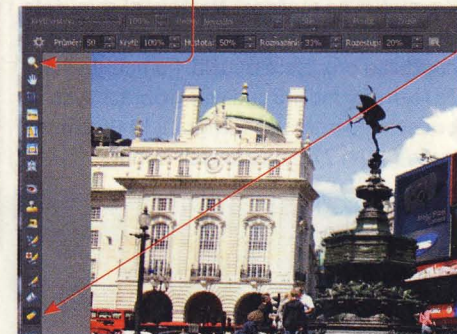
V předchozích verzích bylo možné otevřít několik záložek Editoru. Pracovat jste tak mohli na více obrázcích současně. Nově tato funkce přibyla i do Prohlížeče. Pro otevření obrázku do nové záložky Prohlížeče klepněte ve Správci na obrázek **pravým tlačítkem myši** a z místní (kontextové) nabídky vyberte volbu **Nový prohlížeč**. Další novinkou Prohlížeče je nový panel nástrojů pro hodnocení a značky. Značky a hodnocení slouží k rychlému třídění a vyhledávání fotografií. Značku nebo hodnocení přidáte jednoduše klepnutím na vybranou **barvu Značky** nebo hodnotu **Hodnocení**. Ve Správci se vám pak přiřazené atributy zobrazí v přehledu obrázků.



Úpravy v Editoru

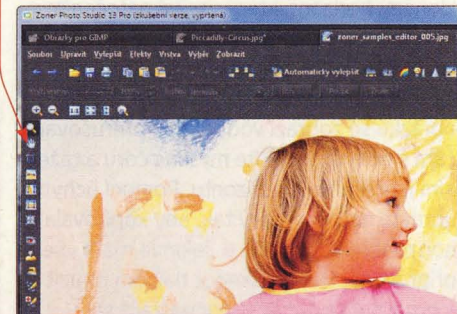
Zobrazení a ořez fotografií fotografií se v ZPS provádějí v **Editoru**, který spustíte klepnutím na stejnojmenné tlačítko. Také Editor doznal proti předchozím verzím několika vylepšení. Zoner například nově podporuje průhlednost, s čímž souvisí i přidání nástroj **Guma**. Pro volby průhlednosti je třeba obrázek uložit v podporovaném formátu, tedy například GIF nebo PNG.

Editor nabízí v levém panelu nástrojů množství funkcí pro rychlé úpravy obrázků. Prvním z nich je **Měřítko**. Výběrem tohoto nástroje



můžete zvětšovat a zmenšovat aktuální náhled obrázku. Stačí klepnout ukazatelem myši, který se výběrem nástroje změní na **symbol lupy**, na místo v obrázku, které chcete přiblížit. Opakovaným použitím levého tlačítka myši zvětšíte náhled vždy o 100 %. Pro zmenšení použijte tlačítko pravé.

Druhým nástrojem je **Posun**, který využijete například u velkého zvětšení obrázku.



Zoner PhotoStudio 13

Základní prostředí programu tvoří několik částí. V levém horním rohu najdete panel **Navigátor**, ve kterém jsou ve stromové struktuře zobrazeny složky počítače. Ve výchozím nastavení se zobrazuje složka obrázků.

Pomocí stromové struktury můžete procházet další umístění počítače. Novinkou verze 13 je rozdělení Navigátoru na tři módy – **Složky**,



Katalog a Oblíbené. Běžná stromová struktura složek, která zahrnuje i jiné soubory než obrázky, může být nepřehledná. Přepnutím Navigátoru do módu **Katalog** zobrazíte obrázky automaticky roztríděné do složek podle data jejich vytvoření. **Rozdělení je pouze virtuální, na umístění zdrojových fotografií tato funkce nic nemění.** Nový panel Katalogu umožňuje také filtrování fotografií s full-



textovým vyhledáváním v popisích, podle uživatelského hodnocení, barevných značek, GPS údajů a samozřejmě různých kombinací

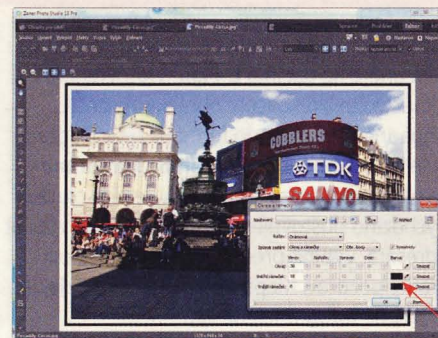
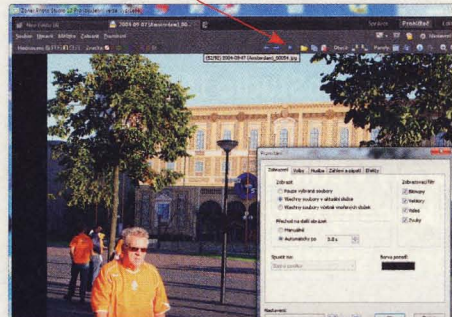
těchto možností. Pokud do vyhledávacího pole zadáte například „Amsterdam“, vyhledá program nejen fotografie, které mají ve svém názvu slovo „Amsterdam“, ale i obrázky s GPS pozicí Amsterdamu.

Spodní levá část je věnována náhledu aktuálního obrázku s jeho popisem. Rychle zde můžete zjistit, jaká je velikost obrázku a kdy byl pořízen. Klepnutím zobrazíte **Histogram** nebo tzv. **Přepaly**. V Histogramu vidíte přehled EXIF dat, GPS pozici pořízení snímku a další podrobné informace.



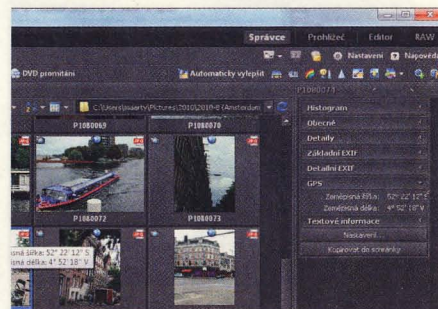
Obrázky a prezentace

Horní střední část je hlavní nabídka programu Zoner Photo Studio. Klepnutím na tlačítko **Prohlížeč** zobrazíte aktuální obrázek v celoobrazovkovém náhledu. Prohlížeč nabízí kromě zobrazení jednoho obrázku i funkci **prezentací**. Pro její spuštění klepněte na tlačítko **Spustit promítání** nebo použijte klávesu **F3**.



a rámečky. V otevřeném okně úprav rámečku si můžete zvolit velikost a jeho barvu. Jakoukoli změnu, kterou uděláte v editoru, vždy jednoduše vrátíte pomocí šipek v hlavním panelu. Vrátit se můžete i několik kroků zpátky. Upravený obrázek si nezapomeňte vždy uložit pomocí volby **Soubor | Uložit jako**. Na to, že jste změny neuložili, vás editor upozorní při jeho zavírání.

GPS souřadnice



Možná jste se již setkali se zkratkou GPS, nejčastěji u autonavigací. Určení polohy na základě dat o zeměpisné délce a šířce ale proniká i do fotografií. Snadno si pak můžete vy nebo vaši známí připomenout, kde byla konkrétní fotografie přesně pořízena. Některé digitální fotoaparáty umí tato skrytá data do fotografie uložit. Zoner Photo Studio je pak zvládně dešifrovat a zobrazí vám na mapě přesné místo, kde byl obrázek pořízen. V hlavním panelu k tomu slouží tlačítka **Přidat** a **Zobrazit**

GPS údaje. Nejdříve si na vybrané fotografii vyzkoušejte, zda má data o poloze zadána klepnutím na tlačítko **Zobrazit GPS údaje**. Pokud se vám na zobrazené mapě nezobrazuje odpovídající lokalita (nebo je detekována špatně), nevádí. Použijte vedlejší tlačítko **Přidat GPS údaje** a v otevřeném okně map vyhledejte lokalitu, kde jste fotografii pořídili. Pomocí posuvníku nebo kolečka myši upravte měřítko na vhodnější detail. Jakmile máte místo pořízení zobrazené, klepněte na ně levým tlačítkem myši a GPS data přidejte tlačítkem **Aplikovat**. Nakonec potvrďte dialog o zapsání dat do fotografie. Obrázky s přiřazenými GPS daty poznáte podle symbolu planety v náhledech.

Tisk a propojení s Facebookem

Stejně jednoduchý, jako jsou úpravy fotografií, je v ZPS i jejich tisk. Pomocí Navigačního okna si otevřete složku, ze které chcete obrázky vytisknout a klepněte na tlačítko **Tisknout**. V otevřeném okně **Výběr obrázků** si pomocí zadržek zvolte ty fotografie, které chcete vytisknout a pokračujte klepnutím na tlačítko **Další**. V dalším kroku si zvolte styl šablony, kterou chcete použít. Zoner nabízí i tzv. Indexovaný tisk, kde vám k vytištěným fotografiím přiřadí jejich popis, čas a místo pořízení a další údaje. Pomocí roletky si můžete zvolit stylizované šablony k nejrůznějším příležitostem – narozeniny, svatba, Vánoce, dovolená u moře a mnoho dalších. Doplněte si vlastní nadpis a klepněte na tlačítko **Další**. V následujícím

